



## บันทึกข้อความ

ส่วนงาน สำนักงานคณบดี วิทยาลัยโพธิวิชชาลัย โทร. 15918

ที่ อว 8721.1/64

วันที่ 3 กุมภาพันธ์ 2564

เรื่อง โครงสร้างองค์กรและโครงสร้างการบริหารงาน วิทยาลัยโพธิวิชชาลัย

เรียน บุคลากรวิทยาลัยโพธิวิชชาลัย

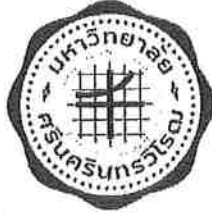
ตามประกาศมหาวิทยาลัยศรีนครินทรวิโรฒ ฉบับที่ 3/2564 ประกาศ ณ วันที่ 12 มกราคม พ.ศ. 2564 เรื่อง การแบ่งหน่วยงานภายในของส่วนงาน (ฉบับที่ 8) พ.ศ. 2564 ของวิทยาลัยโพธิวิชชาลัย เพื่อให้การจัดโครงสร้างและอัตรากำลัง รวมทั้งกระบวนการบริหารงานสอดคล้องกับภารกิจและนโยบายของมหาวิทยาลัยให้สามารถดำเนินการเป็นไปด้วยความเรียบร้อยและมีประสิทธิภาพ นั้น

ในการนี้ วิทยาลัยโพธิวิชชาลัย จึงขอส่งโครงสร้างองค์กรและโครงสร้างการบริหารงาน วิทยาลัยโพธิวิชชาลัยที่ได้รับการอนุมัติจากมติที่ประชุมสภามหาวิทยาลัย ในการประชุมครั้งที่ 11/2563 เมื่อวันที่ 8 ธันวาคม พ.ศ. 2563 รายละเอียดเอกสารแนบมาพร้อมกันนี้

จึงเรียนมาเพื่อโปรดทราบ

(ผู้ช่วยศาสตราจารย์ ดร.อารมย์ จันทะสอน)

คณบดีวิทยาลัยโพธิวิชชาลัย



ประกาศมหาวิทยาลัยศรีนครินทรวิโรฒ

ฉบับที่ ๓/๒๕๖๔

เรื่อง การแบ่งหน่วยงานภายในของส่วนงาน (ฉบับที่ ๘) พ.ศ. ๒๕๖๔

โดยที่เป็นการสมควรปรับปรุงโครงสร้างของวิทยาลัยโพธิวิชชาลัย เพื่อให้การจัดโครงสร้างและ  
อัตรากำลัง รวมทั้งกระบวนการบริหารงานสอดคล้องกับภารกิจและนโยบายของมหาวิทยาลัยให้สามารถ  
ดำเนินการเป็นไปด้วยความเรียบร้อยและมีประสิทธิภาพ

อาศัยอำนาจตามความในมาตรา ๑๐ วรรคสอง มาตรา ๒๓ (๒) และ (๖) แห่งพระราชบัญญัติ  
มหาวิทยาลัยศรีนครินทรวิโรฒ พ.ศ. ๒๕๕๙ ประกอบมติสภามหาวิทยาลัยศรีนครินทรวิโรฒ ในการประชุม  
ครั้งที่ ๑๑/๒๕๖๓ เมื่อวันที่ ๘ ธันวาคม ๒๕๖๓ สภามหาวิทยาลัยจึงออกประกาศไว้ ดังต่อไปนี้

ข้อ ๑ ประกาศนี้เรียกว่า “ประกาศมหาวิทยาลัยศรีนครินทรวิโรฒ ฉบับที่ ๓/๒๕๖๔ เรื่อง  
การแบ่งหน่วยงานภายในของส่วนงาน (ฉบับที่ ๘) พ.ศ. ๒๕๖๔”

ข้อ ๒ ประกาศนี้ให้ใช้บังคับตั้งแต่วันที่ ๑ มกราคม ๒๕๖๔ เป็นต้นไป

ข้อ ๓ ให้ยกเลิกความในข้อ ๓ (๑๙) (๑๙.๓) ศูนย์การจัดการภูมิสังคม ของประกาศมหาวิทยาลัย  
ศรีนครินทรวิโรฒ ฉบับที่ ๑๓/๒๕๖๐ เรื่อง การแบ่งหน่วยงานภายในของส่วนงาน (ฉบับที่ ๓) พ.ศ. ๒๕๖๐  
และให้ใช้ความต่อไปนี้แทน “สำนักวิชาการ”

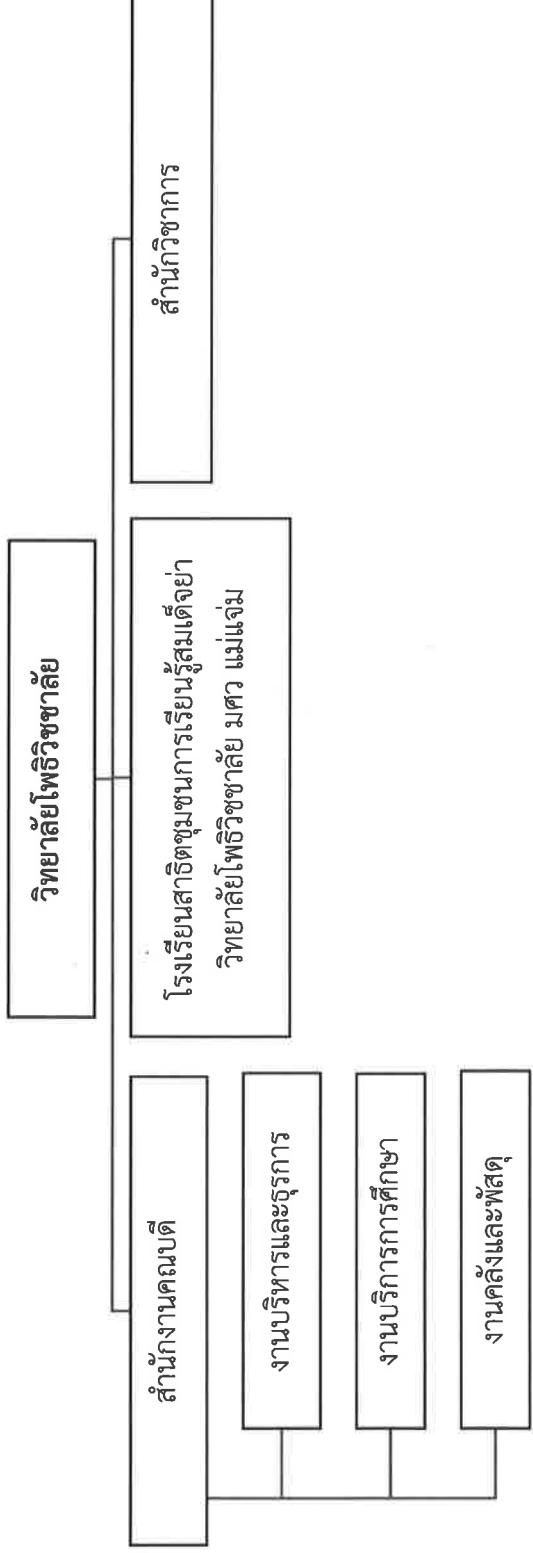
ข้อ ๔ ให้ยกเลิกความในข้อ ๓ (๑๙) (๑๙.๔) ศูนย์การจัดการภูมิวัฒนธรรม ข้อ ๓ (๑๙) (๑๙.๕)  
ศูนย์การจัดการศึกษาเพื่อพัฒนาชุมชน และข้อ ๓ (๑๙) (๑๙.๖) ศูนย์ศึกษาพัฒนาจิตอาสาและกิจการเพื่อสังคม  
ของประกาศมหาวิทยาลัยศรีนครินทรวิโรฒ ฉบับที่ ๑๓/๒๕๖๐ เรื่อง การแบ่งหน่วยงานภายในของส่วนงาน  
(ฉบับที่ ๓) พ.ศ. ๒๕๖๐

ประกาศ ณ วันที่ ๑๒ มกราคม พ.ศ. ๒๕๖๔

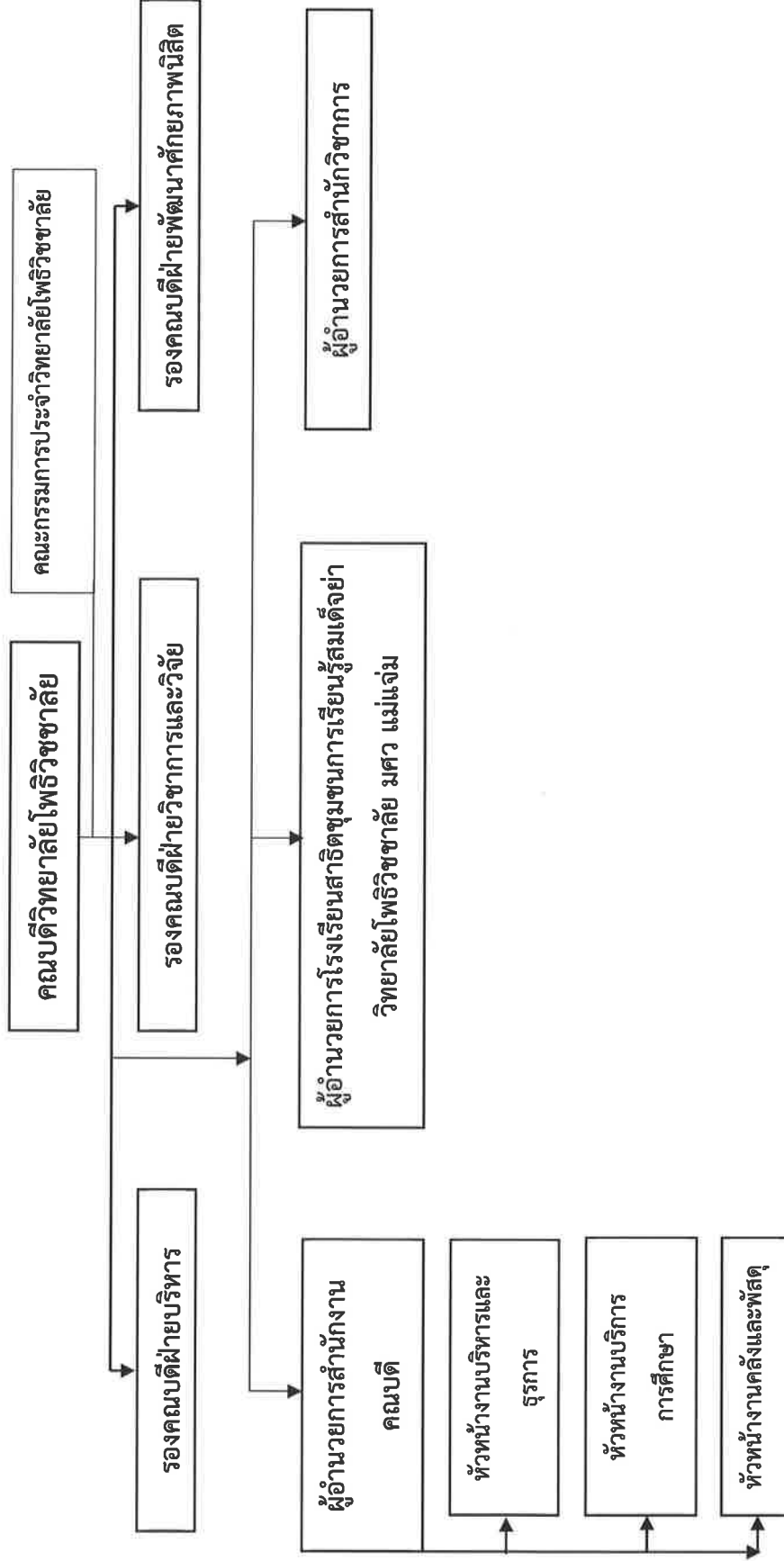
(ศาสตราจารย์ ดร.เกษม สุวรรณกุล)

นายกสภามหาวิทยาลัยศรีนครินทรวิโรฒ

โครงสร้างองค์กรของวิทยาลัยโพธิวิชชาลัย (ใหม่)



# โครงสร้างการบริหารวิทยาลัยโพธิวิชชาลัย (ใหม่)



## ภารกิจของหน่วยงานภายใต้วิทยาลัยโพธิวิชชาลัย

### 1. สำนักวิชาการ

สำนักวิชาการเป็นหน่วยงานภายในของวิทยาลัยโพธิวิชชาลัย มหาวิทยาลัยศรีนครินทรวิโรฒ มีหน้าที่หลักในการจัดการเรียนการสอนในระดับปริญญาตรี และระดับบัณฑิตศึกษา พัฒนาปรับปรุงรูปแบบการจัดการเรียนการสอนให้ทันสมัย และสอดคล้องกับสถานการณ์ปัจจุบัน ตลอดจนเท่าทันต่อเทคโนโลยีในสังคมโลกที่เปลี่ยนแปลง พร้อมทั้งดำเนินการวิจัยและพัฒนาเขตเศรษฐกิจพิเศษ พร้อมกับการสนับสนุน ส่งเสริม และพัฒนางานวิจัยของวิทยาลัย ที่ครอบคลุมพื้นที่เขตเศรษฐกิจพิเศษในพื้นที่ 2 จังหวัด คือ จังหวัดตาก จังหวัดสระแก้ว และพื้นที่เขตเศรษฐกิจพิเศษอื่น ๆ โดยเน้นทางด้านเศรษฐกิจฐานรากเพื่อสนับสนุนการส่งเสริมการพัฒนาวิจัย โดยมีการกิจหลักดังนี้

1.1 กำกับและพัฒนากิจการจัดการเรียนการสอนโดยบูรณาการพหุศาสตร์ทั้งวิทยาศาสตร์ สังคมศาสตร์ และมนุษยศาสตร์ ให้มีคุณภาพเป็นไปตามกรอบมาตรฐานคุณวุฒิระดับอุดมศึกษาแห่งชาติ (TQF:HED) และสอดคล้องกับบริบทของการพัฒนาชุมชนอย่างยั่งยืนโดยยึดหลักปรัชญาของเศรษฐกิจพอเพียง ที่ประยุกต์สู่สังคมร่วมสมัย

1.2 ผลิตบัณฑิตที่มีความรู้ มีคุณธรรม มีความรับผิดชอบ และมีจิตสาธารณะ ผ่านกระบวนการเรียนรู้ที่เน้นลงมือปฏิบัติ และต่อยอดผลการเรียนรู้สู่การพัฒนาคน สังคม สิ่งแวดล้อมและทรัพยากรธรรมชาติ ที่สอดคล้องกับแต่ละสภาพบริบทของแต่ละพื้นที่

1.3 สร้างเครือข่ายการเรียนรู้ร่วมกับภาคส่วนที่เกี่ยวข้อง อาทิ ภาครัฐ ภาคธุรกิจ ภาคประชาสังคม และสื่อ และภาคประชาชน เพื่อขับเคลื่อนการจัดการเรียนรู้บนฐานหลักปรัชญาของเศรษฐกิจพอเพียงและการพัฒนาชุมชน สังคม และประเทศชาติอย่างยั่งยืน

1.4 ดำเนินการบริการวิชาการแก่ชุมชนและทำนุบำรุงวัฒนธรรมและศิลปะ โดยบูรณาการพหุศาสตร์สร้างองค์ความรู้และถ่ายทอดองค์ความรู้ที่ได้จากงานวิจัยเพื่อเป็นแนวทางในการพัฒนาพื้นที่ทั้งทางด้านสังคม เศรษฐกิจ สิ่งแวดล้อม และทรัพยากรธรรมชาติ บนฐานหลักปรัชญาของเศรษฐกิจพอเพียง เพื่อนำไปใช้ในการพัฒนาสังคมและประเทศชาติอย่างยั่งยืน

1.5 สร้างงานวิจัยเกี่ยวกับความหลากหลายทางสังคม วัฒนธรรม ระบบนิเวศ สิ่งแวดล้อมและทรัพยากรธรรมชาติ เพื่อตอบสนองความต้องการของประเทศและเป็นฐานข้อมูลการขับเคลื่อนการพัฒนาเขตเศรษฐกิจพิเศษบริเวณพื้นที่แนวชายแดน จังหวัดสระแก้วและจังหวัดตาก และพื้นที่เขตเศรษฐกิจพิเศษอื่น ๆ ให้สอดคล้องกับบริบท (Area based) ของสภาพพื้นที่ในด้านสังคม เศรษฐกิจ สิ่งแวดล้อม และทรัพยากรธรรมชาติ

1.6 สร้างฐานการเรียนรู้ชุมชนหรือแหล่งเรียนรู้ตลอดชีวิตทั้งภายในและภายนอกวิทยาลัย เพื่อสนับสนุนการจัดการเรียนการสอนของวิทยาลัย ทั้งหน่วยงานภายในหรือภายนอกมหาวิทยาลัย พัฒนาหลักสูตรอบรมระยะสั้นหรือระยะยาว เพื่อพัฒนาทรัพยากรมนุษย์ในการขับเคลื่อนการพัฒนาเศรษฐกิจ สังคม การศึกษา สิ่งแวดล้อม และทรัพยากรธรรมชาติของชุมชนในพื้นที่เขตเศรษฐกิจพิเศษอย่างยั่งยืน

1.7 แลกเปลี่ยนเรียนรู้และสร้างเครือข่ายงานวิจัย งานบริการวิชาการ งานจัดการเรียนการสอน และงานด้านการศึกษา กับหน่วยงาน/องค์กรทั้งภายนอกและภายใน เพื่อให้เกิดเครือข่ายความร่วมมือในการสนับสนุนขับเคลื่อนการพัฒนาทางเศรษฐกิจพิเศษตามเป้าหมายของประเทศ

1.8 จัดทำข้อมูลสารสนเทศทางด้านสังคม เศรษฐกิจ สิ่งแวดล้อม และทรัพยากรธรรมชาติ เพื่อเป็นแหล่งข้อมูลประกอบการตัดสินใจสำหรับผู้ประกอบการที่ต้องการลงทุนในเขตเศรษฐกิจพิเศษ รวมทั้งเผยแพร่ให้แก่บุคคลทั่วไปที่สนใจ

1.9 ปฏิบัติภารกิจอื่น ๆ ตามที่คณบดีมอบหมาย

## 2. โรงเรียนสาธิตชุมชนการเรียนรู้สมเด็จพระเจ้า วิทยาลัยโพธิวิชชาลัย มศว แม่แจ่ม

### ปรัชญา

การศึกษา คือ การพัฒนาศักยภาพของมนุษย์อย่างยั่งยืน

### วิสัยทัศน์

เป็นองค์กรที่มุ่งเน้นการพัฒนาศักยภาพผู้เรียนให้มีสมรรถนะในการดำรงชีวิตในสังคมได้อย่างยั่งยืน ตลอดจนเป็นต้นแบบการบริหารจัดการศึกษาที่เหมาะสมสอดคล้องกับบริบทของชุมชนและเท่าทันในสังคมปัจจุบัน

### พันธกิจ

1. จัดการศึกษาเพื่อเสริมสร้างความมั่นคงของสถาบันหลักของชาติและการปกครองในระบอบประชาธิปไตยอันมีพระมหากษัตริย์เป็นประมุข
2. พัฒนาศักยภาพผู้เรียนเพื่อเพิ่มขีดความสามารถในการแข่งขัน โดยพัฒนาคุณภาพผู้เรียนให้มีความรู้ ทักษะวิชาการ ทักษะวิชาชีพ ทักษะการเรียนรู้ในศตวรรษที่ 21 และมีกิจนิสัยในการรับใช้สังคม
3. ส่งเสริมการพัฒนาอาจารย์และบุคลากรทางการศึกษาให้เป็นนักการศึกษามืออาชีพ
4. ให้โอกาสความเสมอภาค ความเสมอภาคทางการศึกษา และให้ผู้เรียนทุกคนได้รับการศึกษาอย่างมีประสิทธิภาพ
5. ส่งเสริมการจัดการศึกษาเพื่อพัฒนาคุณภาพชีวิตที่เป็นมิตรกับสิ่งแวดล้อม ยึดหลักปรัชญาของเศรษฐกิจพอเพียงอย่างยั่งยืน
6. พัฒนาระบบบริหารจัดการศึกษาแบบพึ่งพาตนเอง ตลอดจนสร้างเครือข่ายความร่วมมือในการจัดการศึกษาอย่างยั่งยืน
7. ส่งเสริมสนับสนุนการศึกษาวิจัย สาธิตเพื่อเป็นต้นแบบการจัดการศึกษาที่ตอบสนองความต้องการของผู้เรียนและสังคมในอนาคต

## ภารกิจ

1. ดำเนินการสืบสานและพัฒนาโรงเรียนสาธิตชุมชนการเรียนรู้สมเด็จพระเจ้า โทธีวิซาลัย มศว แม่แจ่ม ตามพระราชปณิธานของสมเด็จพระศรีนครินทราบรมราชชนนี และสมเด็จพระเจ้าพี่นางเธอ เจ้าฟ้ากัลยาณิวัฒนา กรมหลวงนราธิวาสราชนครินทร์ และปรัชญาของเศรษฐกิจพอเพียง
2. ดำเนินการตามภารกิจทั้ง 4 ด้าน ตามปรัชญา ปณิธาน พันธกิจ ของมหาวิทยาลัย วิทยาลัย โทธีวิซาลัย และโรงเรียนสาธิตฯ มศว แม่แจ่ม
3. จัดการเรียนการสอนแบบบูรณาการกับชีวิตจริงที่สอดคล้องกับสังคม วัฒนธรรม และอัตลักษณ์ชุมชน ตลอดจนทักษะการเรียนรู้ในศตวรรษที่ 21
4. ร่วมมือกับภาคส่วนต่าง ๆ เพื่อสร้างการมีส่วนร่วมและการสร้างพลังร่วมในชุมชน ผู้การพัฒนาโรงเรียน
5. เป็นพื้นที่เรียนรู้และสร้างเสริมประสบการณ์วิชาชีพทางการศึกษาสำหรับนิสิต นักศึกษา และบุคคลทั่วไปที่สนใจ ทั้งจากหน่วยงานภายในและภายนอกมหาวิทยาลัย
6. พัฒนาหลักสูตรและจัดการเรียนการสอนระดับพื้นฐาน ทั้งระดับมัธยมศึกษาตอนต้นและมัธยมศึกษาตอนปลาย ให้สอดคล้องกับความต้องการของผู้เรียนและชุมชนอย่างมีประสิทธิภาพ
7. พัฒนาโรงเรียนให้เป็นแหล่งเรียนรู้ชาติพันธุ์ ชนเผ่า และวัฒนธรรมท้องถิ่น
8. พัฒนาโรงเรียนให้เป็นสถานฝึกสอนตามมาตรฐานองค์กรวิชาชีพครูที่นำไปสู่การประกันคุณภาพการศึกษา
9. ดำเนินการภารกิจอื่นๆ ตามที่คณบดีมอบหมาย

## เป้าหมาย

1. ผู้เรียนเป็นบุคคลแห่งการเรียนรู้ มีความคิดริเริ่มสร้างสรรค์ มีทักษะและคุณลักษณะอันพึงประสงค์ในศตวรรษที่ 21 มีสุขภาพที่เหมาะสมตามวัย ตลอดจนมีกึ่งนิสัยในการรับใช้สังคม มีความสามารถในการแข่งขัน การร่วมมือ การพึ่งพาตนเอง และการปรับตัวเพื่อเป็นพลเมือง และพลเมืองโลกที่ดี รวมทั้งภาคภูมิใจในความเป็นไทย อนุรักษ์ทำนุบำรุงรักษาศิลปวัฒนธรรมของชาติ ดำรงชีวิตในระบอบประชาธิปไตยอันมีพระมหากษัตริย์เป็นประมุข



2. ผู้เรียนที่เป็นกลุ่มชาติพันธุ์ และด้อยโอกาสได้รับการศึกษาอย่างเท่าเทียมและมีคุณภาพ โดยมี ศักยภาพในการอยู่ร่วมกันและแข่งขันในสังคมโลกได้อย่างมีประสิทธิภาพตามหลักปรัชญาของเศรษฐกิจพอเพียง

3. อาจารย์และบุคลากรมีคุณภาพในการจัดการเรียนรู้ การจัดการชั้นเรียน การพัฒนานวัตกรรม มีภาวะผู้นำทางวิชาการ มีจิตสำนึกในความเป็นครูและมีความรับผิดชอบต่อการพัฒนาทรัพยากรมนุษย์

4. โรงเรียนมีความสามารถในการบริหารจัดการแบบพึ่งพาตนเอง มีเครือข่ายทั้งภายในและ ภายนอกที่มีส่วนร่วมในการจัดการศึกษา ตลอดจนเป็นต้นแบบองค์กรจัดการศึกษาอย่างยั่งยืน

5. มีนวัตกรรมผลงานวิจัยที่เป็นต้นแบบของการจัดการศึกษาที่สามารถตอบสนองความต้องการ ของผู้เรียนและสังคม ตลอดจนเป็นต้นแบบสถานศึกษาที่เสริมสร้างคุณภาพชีวิตที่เป็นมิตรกับสิ่งแวดล้อม

### 3. สำนักงานคณบดี

โครงสร้างแบ่งออกเป็น 3 งาน

1. งานบริหารและธุรการ
2. งานบริการการศึกษา
3. งานคลังและพัสดุ

#### ภารกิจ

4.1 เป็นหน่วยงานกลางทำหน้าที่สนับสนุนงานวิชาการ ตามแผนงานและนโยบายของวิทยาลัยให้บรรลุตามเป้าหมาย

4.2 ให้บริการด้านบริหารงานธุรการ ตลอดจนกำกับ ดูแล และติดตามงานสารบรรณ งานบุคคล งานนโยบายและแผน งานบริการวิชาการแก่สังคม การประสานงาน งานควบคุมการใช้ระบบสาธารณูปโภค อาคารสถานที่และการบำรุงรักษา ซ่อมแซม โสตทัศนูปกรณ์และสื่อการเรียนการสอนของวิทยาลัยให้มีประสิทธิภาพและบรรลุเป้าหมายของวิทยาลัย

4.3 ให้บริการ ส่งเสริม และพัฒนางานด้านบริการการศึกษา ด้านกิจการนิสิต ด้านพัฒนาคุณภาพการศึกษา และประสานงานวิจัยของวิทยาลัยให้มีประสิทธิภาพและบรรลุเป้าหมาย

4.4 กำกับ ดูแล และติดตามงานด้านงานคลังและพัสดุของวิทยาลัยให้มีประสิทธิภาพและบรรลุเป้าหมายของวิทยาลัย